

# **Nevşehir Hacı Bektaş Veli Üniversitesi Fikrî ve Sınai Mülkiyet Hakları Teknoloji Transferi Politika ve Esasları**

## **BİRİNCİ BÖLÜM**

### **Amaç ve Kapsam, Dayanak, Tanımlar ve Yükümlülükler**

#### **Amaç ve Kapsam**

**MADDE 1.** Bu politika ve esaslar Nevşehir Hacı Bektaş Veli Üniversitesi öğretim elemanları, stajyerleri ve öğrencilerinin Fikrî ve Sınai Mülkiyet Haklarının belirlenmesi, korunması, paylaşılması, lisanslanması ve ticarileştirilmesi konularındaki çalışma, usul ve esasları düzenler. İşbu Politika;

- a) Üniversiteden ücretlerinin tamamını veya bir kısmını alan veya herhangi bir ödeme alıp almadıklarına bakılmaksızın tam zamanlı çalışan öğretim üyeleri, misafir öğretim üyeleri, tam zamanlı ve yarı zamanlı görevliler ve çalışanlar, öğrenciler (ön lisans, lisans ve lisansüstü) ve araştırmacılar (doktora öncesi ve doktora sonrası) tarafından yapılan üniversitedeki buluşları kapsar.
- b) Bu politika 10/01/2017 tarihinden itibaren yapılan ve yapılacak olan Fikrî ve Sınai Mülkiyet Hakları başvurularını kapsar.
- c) Bu politika üniversitenin ve buluş sahiplerinin bu politikada belirtilen hak ve yükümlülüklerle ilişkin üçüncü taraflar ile daha önce yapılan sözleşmelerini kapsamaz.

#### **Dayanak**

**Madde 2.** Bu Politika ve Esaslar; 10/01/2017 tarihli Resmi Gazetede yayınlanan 6769 sayılı “Sınai Mülkiyet Kanunu”na, 06/11/1981 tarihli Resmi Gazetede yayımlanan 2547 sayılı “Yüksek Öğretim Kanunu”na, 24/04/2017 tarihli ve 30047 sayılı Resmi Gazetede yayınlanan “Sınai Mülkiyet Kanununun Uygulanmasına Dair Yönetmeliğe” ve 29/09/2017 tarihli Resmi Gazetede yayımlanan 30195 sayılı “Çalışan Buluşlarına, Yükseköğretim Kurumlarında Gerçekleştirilen Buluşlara ve Kamu Destekli Projelerde Ortaya Çıkan Buluşlara Dair Yönetmeliğe” dayanılarak hazırlanmıştır.

#### **Tanımlar**

**Madde 3.** Bu politika ve esaslarda geçen;

- 1- Araştırmacı:** Üniversite kaynaklarını kullanan ve üniversitede araştırma görevi icra eden ya da harici destekleyici ve bağışçılar tarafından finanse edilenler de dâhil olmak üzere başka bir şekilde üniversite tarafından yürütülen araştırma projelerine katılan,

i Yükseköğretim Kanunu hükümleriyle tanımlanan üniversitenin öğretim

elemanları,

- ii Ön lisans, lisans, lisansüstü öğrencileri ve değişim programları öğrencileri ve stajyerler de dâhil tüm üniversite öğrencileri,
- iii Geçici görevli, emekli personel de dâhil her türlü konuk öğretim elemanları.

**2- BBF:** Buluş Bildirim Formunu

**3- Buluş:** Tarım alanı dâhil olmak üzere sanayinin herhangi bir kolunda mevcut problemlere teknik çözüm getiren yeni bir cihaz, ürün ya da yöntemlerin tümünü,

**4- Başvuru Sahibi:** Fikrî ürünlerin korunması için ilgili mercilere başvuru yapan ve Fikrî ve Sınai Mülkiyet Haklarının sahibi olan kişi/kişileri, kurum/kurumları,

**5- Buluş Sahibi:** Fikrî ve Sınai Mülkiyet Haklarının oluşturulmasına katkıda bulunan kişi/kişileri,

**6- Çalışan:** Özel hukuk sözleşmesi veya benzeri bir hukuki ilişki gereğince başkasının hizmetinde olan ve bu hizmet ilişkisini işverenin gösterdiği belli bir işle ilgili olarak kişisel bir bağımlılık içinde ona karşı yerine getirmekle yükümlü olan kişiler ile kamu görevlilerini,

**7- TTO:** Kapadokya Teknopark A.Ş. çatısı altında kurulan Kapadokya Teknoloji Transfer Ofisini,

**8- Kapadokya Teknopark:** Nevşehir Hacı Bektaş Veli Üniversitesi Teknoloji Geliştirme Bölgesini

**9- Eser:** Sahibinin özelliğini taşıyan bilim ve edebiyat, müzik, güzel sanatlar ya da sinema eserleri olarak sayılan her tür fikir ve sanat ürünleri,

**10- Fikir Ürünü:** Bir biçim verilerek ifade edilmiş fikirleri,

**11- Fikrî ve Sınai Haklar:** Tasarım, patent, marka, coğrafi işaret, entegre devre, faydalı model, geleneksel ürün adları ve benzerlerini,

**12- FMDK:** Nevşehir Hacı Bektaş Veli Üniversitesi Fikrî ve Sınai Mülkiyet Değerlendirme Kurulunu,

**13- İnovasyon:** Yeni veya önemli ölçüde değiştirilmiş ürün (mal/hizmet) ya da süreci; yeni bir pazarlama yönteminin veya iş uygulamalarında, işyeri organizasyonunda ya da dış ilişkilerde yeni bir örgütsel yöntemin uygulanmasını

**14- Kanun:** 22/12/2016 tarihli ve 6769 sayılı Sınai Mülkiyet Kanununu,

**15- Know-How:** Belirli bir faaliyetin yürütülebilmesi için gerekli olan bilgi birikimini,

- 16-Kuluka Merkezi:** Őirketlere belirli kořullarda ve belirli bir sre iin rehberlik hizmeti sunan, ofis alanı saėlayan ve yatırımcı bulma gibi konularda destek olan merkezi,
- 17-Kurum:** Trk Patent ve Marka Kurumunu,
- 18- Lisanslama:** Fikr veya Sınai Mlkiyet Hakları kullanımının bedel karřılıėında devredilmesini,
- 19- Marka:** Bir teőebbsn mallarının veya hizmetlerinin diėer teőebbslerin mallarından veya hizmetlerinden ayırt edilmesini saėlaması ve marka sahibine saėlanan korumanın konusunun aık ve kesin olarak anlařılmasını saėlayabilecek Őekilde ve sicilde gsterilebilir olması kořuluyla; kiři adları dhil szckler, Őekiller, renkler, harfler, sayılar, sesler ve malların veya ambalajlarının biimi olmak zere her tr iřareti,
- 20- Őėretim elemanı:** Nevőehir Hacı Bektaő Veli niversitesinde grevli Őėretim elemanlarını,
- 21- Patent:** Teknolojinin her alanındaki buluřlara; yeni olması, buluř basamaėı iermesi ve sanayiye uygulanabilir olması kořuluyla ulusal patent ofisleri tarafından verilen yasal mlkiyet hakkını,
- 22-Hizmet Buluřu:** Arařtırmacıların ve niversite alıřanlarının niversitede ykml olduėu faaliyeti gereėi gerekleřtirdiėi ya da byk lde niversitedeki deneyim ve alıřmalarına dayanarak iř iliřkisi sırasında yaptıėı buluřları,
- 23- Rektr:** Nevőehir Hacı Bektaő Veli niversitesi Rektrn,
- 24- Rektrlk:** Nevőehir Hacı Bektaő Veli niversitesi Rektrlėn,
- 25- Senato:** Nevőehir Hacı Bektaő Veli niversitesi Senatosunu,
- 26- Sicil:** Patent veya faydalı model hakları ile ilgili bilgilerin yer aldıėı kayıt ortamını,
- 27-Spin-Off:** Bir kamu kurumu veya niversitenin entelektel birikimiyle kurulan kk ve yeni teknoloji tabanlı Őirketleri,
- 28-Stajyer:** Nevőehir Hacı Bektaő Veli niversitesi'nde grevli stajyerleri,
- 29-Start-Up:** Yeni kurulmuř ve hızla byyen giriřimi,
- 30-Tasarım:** rnn tm veya bir parasının ya da zerindeki sslemenin izgi, Őekil, biim, renk, malzeme veya yzey dokusu gibi zelliklerinden kaynaklanan grnmn,
- 31- Teknoloji Őn Deėerlendirme Raporu:** Teknolojinin patentlenebilirlik kriterlerini tařıyıp tařımadıėı, ticari ve pazar potansiyeline dair grř bildiren raporu,
- 32- Ticarileřtirme:** Fikr ve sınai mlkiyet haklarının; devir, lisanslama, kuluka merkezi,

start-up ve spin-off şirketi aracılığıyla veya herhangi bir şekilde kullanılması da dâhil olmak üzere ticari amaçlı tasarrufunu,

**33-Üniversite:** Nevşehir Hacı Bektaş Veli Üniversitesini,

**34-Yatırım:** Belirli bir kaynağın veya değer, gelir sağlamak amacıyla kalıcı bir biçimde kullanılmasını,

**35-Yazılım:** Elektronik aygıtların belirli bir işi yapmasını sağlayan programların/ara yüzlerin tümünü,

**36- Yönetici:** Kapadokya TTO Yöneticisini,

**37- Yönetim Kurulu:** Nevşehir Hacı Bektaş Veli Üniversitesi Yönetim Kurulunu,

**38- Yönetmelik:** 29/09/2017 tarihli ve 30195 sayılı çalışan Buluşlarına, Yüksek Öğretim Kurumlarında Gerçekleştirilen Buluşlara ve Kamu Destekli Projelerde Ortaya çıkan Buluşlara Dair Yönetmeliğini,

**39-Yüksek Öğretim Kurumu:** 04/11/1981 tarihli ve 2547 sayılı Yüksek Öğretim Kanununun üçüncü maddesinin birinci fıkrasının (c) bendinde tanımlanan Yüksek Öğretim Kurumları ile Milli Savunma Bakanlığı ve İç İşleri Bakanlığına bağlı Yüksek Öğretim Kurumlarını ifade eder.

## YÜKÜMLÜLÜKLER

### MADDE 4.

#### 4.1 Üniversitenin Yükümlülükleri

**4.1.1** Üniversite; tüm fikrî ve sınai haklar konusunda bildirimlerin alınması, yanıtlanması ve ticarileştirme dâhil tüm işlerin yürütülmesiyle ilgili süreçleri TTO aracılığıyla yürütür.

**4.1.2** Üniversite başvurusunu yaptığı tüm fikrî sınai haklar için masrafları öder.

#### 4.2 Öğretim Elemanlarının Yükümlülükleri

Üniversitenin öğretim elemanları; Fikrî ve Sınai Mülkiyete konu olan fikir ürününü buluş, bildirim formu doldurmak suretiyle en kısa sürede TTO'ya bildirmekle yükümlüdür.

#### 4.3 TTO Yükümlülükleri

TTO buluş bildirimi ulaştıktan sonra bildirim alındığını ilgili buluş sahibine bildirir. Bildirim ön değerlendirmesini yaparak düzenleme/değişiklik gerektirmeyen bildirimler için "Patent Ön Araştırma Raporu" hazırlanarak Fikrî Mülkiyet Değerlendirme Kurulu'na sunar. Talep edilmesi halinde "Teknoloji Değerleme Raporu" TTO tarafından hazırlanarak FMDK'ya sunulur. TTO varsa buluş bildirimindeki düzeltme/değişiklik talebini bildirim tarihinden itibaren yasal süreler

içinde bildirim sahibine iletir. Bildirim sahibi de düzeltme/değişiklik talebine cevap vermekle yükümlüdür.

## **ÜNİVERSİTE POLİTİKASI VE GENEL İLKELER**

### **MADDE 5.**

**5.1** 2547 sayılı Kanunun 3 üncü maddesinin birinci fıkrasının (1) bendinde tanımlanan öğretim elemanları ile stajyerlerin ve öğrencilerin diğer kamu kurumları veya özel kuruluşlarla belirli bir sözleşme kapsamında yapmış oldukları çalışmalar sonucunda ortaya çıkan buluşlar üzerindeki hak sahipliğinin belirlenmesinde, ilgili kanunlardaki hükümler saklı kalmak kaydıyla sözleşme hükümleri esas alınır.

**5.2** Üniversite öğretim elemanları ile araştırmacılarının TTO'ya başvurusu üzerine buluşların korumaya alınması için, gerekli kurumlara başvuruların yapılması, başvuruların takibi, tescil yapılması ve ticarileştirilmesi hususlarında FMDK değerlendirmesi ve Üniversite Yönetim Kurulu kararı doğrultusunda tüm işlemlerin yapılması üniversite politikası olarak belirlenmiştir. TTO, üniversite adına tüm teknik, idari, hukuksal ve finansal süreci koordine eder.

**5.3** Buluş sahibinin birden fazla olması durumunda, buluşçular hak toplamı %100 olacak şekilde buluşa ait hak paylaşımı tüm buluş sahipleri tarafından imzalanmış BBF'de açıkça belirtilir.

**5.4** Buluş sahibi, üniversitenin imkânlarını ya da üniversitede elde ettiği deneyim ile geliştirdiği buluşa ilişkin üniversiteye bildirim yapmadan bir patent başvurusunda bulunmuşsa, patent başvuru tarihinden itibaren gecikmeksizin üniversiteye bildirimde bulunur. Buluş sahibinin bildirimde bulunmaması sebebiyle üniversitenin uğrayacağı her türlü hak kaybı ve zarardan buluş sahibi sorumludur.

**5.5** Bu kapsamda buluş sahipleri ile üniversite şu temel kurallara riayet ederler:

**5.5.1** Buluş sahibi, patent başvurusunun tüm aşamalarında, patent tescilinden sonra ve buluşun ticarileştirilmesi sürecinde TTO'ya her türlü desteği sağlamayı kabul eder.

**5.5.2** TTO, tescili gereken ve tescil ettirilmesi kararlaştırılan fikrî haklara yönelik tüm başvuru ve takip işlemlerini yönetmek ve üniversite adına takip etmekle sorumludur.

## **GELİR PAYLAŞIMI**

### **MADDE 6.**

**6.1** Buluşların lisanslanmasından ya da devrinden elde edilecek gelir, ilgili buluş sahibi ve üniversite arasında aşağıdaki tabloya göre yapılır:

GELİR (KDV Hariç)	BULUŞÇU PAYI	ÜNİVERSİTE PAYI	
		ÜNİVERSİTE	TTO <sup>1</sup>
≤ 100.000 TL	%66	%17	%17
100.000 TL-250.000TL	%58	%21	%21
250.000 TL ≥	%50	%25	%25

**6.1.1** Buluşların lisanslanmasından ya da devrinden elde edilecek gelir, ilgili buluş sahibi ve üniversite arasında, bu politika esaslarına göre uygun olarak paylaşılır. TTO, ilgili idari ve finansal süreci koordine eder. Her yıl elde edilen gelirden öncelikle başvuru, tescil, araştırma, inceleme, ülke girişi, yıllık koruma ücreti, patent vekil ücreti, tercüme ve buluşa özgü giderler (her türlü vergiler, harçlar, vb.) karşılanır ve kalan meblağ buluş sahibi ve üniversitenin katkısı oranında paylaşılır. Ödemelerde vergi muafiyetleri dikkate alınır. Gelir paylaşımı hesaplamaları KDV ve diğer tüm vergiler hariç olarak yapılır. Buluş sahibine verilecek miktar çıkarıldıktan sonra geri kalan miktarın %50'si üniversite yönetimi tarafından belirlenen özel hesaba ve %50'si TTO bütçesine gelir kaydedilir.

**6.1.2** Desteklenen buluşa ait buluş sahibi sayısının birden fazla olması durumunda, buluş sahipleri kendi arasından tüm buluş sahiplerini temsil etmeye yetkili ve üniversite mensubu olan iletişim kurulacak bir kişi belirler. BBF'de bu durumu ve doküman adı gelir paylaşımında temel alınmak üzere buluşa katkı oranları toplamı %100 olacak şekilde belirterek TTO'yu bilgilendirir. TTO buluşa yönelik her türlü koordinasyonu BBF'de iletişim kurulacak kişi olarak belirtilen buluş sahibi ile yapar. Diğer buluş sahipleri ile TTO arasındaki iletişimden BBF'de belirtilen iletişim kurulacak kişi sorumludur. Buluş sahibine ödenmek üzere hesaplanan gelir paylaşım miktarı birden fazla buluş sahibine, buluşa katkı payları doğrultusunda paylaşılır.

## **FİKRÎ MÜLKİYET DEĞERLENDİRME KURULU (FMDK) OLUŞUMU VE FMDK YÜKÜMLÜLÜKLERİ**

### **MADDE 7.**

#### **7.1 FMDK OLUŞUMU**

FMDK, Üniversite Rektörlüğü'ne bağlı olup 5 kişiden oluşur. Üyelerin seçim şekli aşağıda belirtilen hususlar göz önüne alınarak yapılır:

- Kapadokya Teknopark ve TTO'dan sorumlu rektör yardımcısı kurula başkanlık eder.
- TTO yöneticisi ve rektörün atayacağı Ar-Ge konusunda deneyimli 2 akademisyen kurula üyelik eder.
- TTO Fikrî ve Sınai Mülkiyet Hakları Koordinatörü kurulun üyesidir, sekreteryasını yapar ve kurul işlerini organize eder.
- Üyeler, Rektör tarafından 3 yıl süreyle görevlendirilir. Süresi dolmadan boşalan üyelik için Rektör tarafından aynı usulle yeniden görevlendirme yapılır. Süresi dolan üye, yeniden

<sup>1</sup> Üniversite Payı, Üniversite ile TTO arasında eşit olarak paylaşılır. TTO'ya ödeme yapmanın mümkün olmadığı durumlarda, TTO için öngörülen bütçe TTO faaliyetleri için oluşturulan özel hesapta toplanır.

görevlendirilebilir. Görevinden ayrılan üyenin yerine kalan süreyi tamamlamak üzere aynı yöntemle yeni bir üye görevlendirilir.

FMDK, Başkanın çağrısı üzerine salt çoğunlukla toplanır ve kararlar, üye tam sayısının salt çoğunluğuyla alınır. Başkan tarafından üniversite bünyesindeki konunun uzmanlarından gerekli hallerde görüş istenebilir.

## **7.2 FMDK YÜKÜMLÜLÜKLERİ**

**7.2.1** Kurulun mevzuatlarda belirtilen süreler içerisinde işlerin yürütmesini sağlayacak sıklıkta toplanmasını sağlamak,

**7.2.2** Kurulun alacağı tavsiye niteliğindeki tüm kararları Üniversite Yönetim Kurulu'na sunmak,

**7.2.3.** Üniversitenin Fikrî ve Sınai haklarla ilgili tavsiye politikalarını üretmek,

**7.2.4** Kurula gönderilen "Teknoloji Ön Değerlendirme Raporları"nı değerlendirerek resmi başvuru yapıp/yapmama kararını almak ve bu kararı Üniversite Yönetim Kurulu'na sunmak,

**7.2.5** Üniversite lehine korunan fikir ürünlerinin üçüncü kişiler tarafından izinsiz kullanımıyla oluşan hak ihlali durumlarında yapılacak işlemlerde tavsiye kararı almak,

**7.2.6** Fikir ürünlerinin korunması için ulusal ve uluslararası başvuruların hangi ülkelerde yapılacağına kararını almak ve onaya sunmak,

**7.2.7** Konunun özelliğine ve belirlenmiş işletme politikalarına uygunluğuna göre bazı fikir ürünlerinin ticari sır olarak saklanması ve açıklanmamasının kararını almak ve üniversite Yönetim Kurulu'nun onayına sunmak,

**7.2.8** Fikir ürünlerine ilişkin hak sahipliğinden doğan haklarla ilgili bedellerin (lisans bedelleri, vb.), bu politika ve esaslara uygun olarak belirlenmesine destek sağlamak.

## **İKİNCİ BÖLÜM**

### **BİLDİRİM VE İNCELEME**

#### **BULUŞ BİLDİRİM VE DEĞERLENDİRME**

**MADDE 8.** Buluşların korunması ve ticarileştirilmesinden üniversite tarafından yetkilendirilen TTO sorumludur.

#### **8.1 BULUŞ ÖN ARAŞTIRMA VE DEĞERLENDİRME**

**8.1.1** TTO, BBF ve ek belgelerde yer alan bilgiler ya da başvuru bildirimini doğrultusunda yenilik ön araştırması yapar.

**8.1.2** TTO gerekli gördüğü durumlarda yenilik ön araştırması sırasında patent/marka vekilleri ile birlikte çalışabilir

**8.1.3** TTO kendisine iletilen BBF ve diğer belgeler ışığında Yenilik Ön Araştırma Raporu hazırlar ve FMDK'ya sunar.

**8.1.4** TTO Yenilik Ön Araştırma Raporu hazırlarken buluş sahibi ile teknik konularda görüşmeler gerçekleştirir.

**8.1.5** FMDK, Buluş Sahibi tarafından iletilen belgeleri ve sunulmuş olan Yenilik Ön Araştırma Raporunu ve gerekmesi durumunda Buluş Sahibinin sözlü sunumunu inceler ve hak sahipliği konusunda senatoya sunulmak üzere tavsiye kararı alır.

## **8.2 BULUŞ SAHİPLERİNİN TAMAMININ NEVŞEHİR HACI BEKTAŞ VELİ ÜNİVERSİTESİ'NDEN OLMASI DURUMUNDA**

**8.2.1** Üniversitede yürütülen araştırmalar ve bilimsel çalışmalar sonucu gerçekleştirilen buluşlar, buluş sahibi tarafından, buluşu ile ilgili her tür bilgiyi içerecek şekilde doldurulup imzalanarak geciktirmeksizin TTO'ya bildirilir.

**8.2.2** Buluş sahipleri buluşun serbest buluş niteliğinde olduğunu gerekçeleri ile birlikte BBF ekinde sunabilirler.

**8.2.3** Üniversite çalışanı, bildiriminde, üniversite tarafından buluş konusu ile ilgili olarak verilen yazılı ve sözlü talimatları, yararlanmış olduğu üniversite deneyim ve çalışmalarını da BBF'ye ek olarak belirtir.

**8.2.4** Birden çok buluş sahibi olması durumunda buluşçuların, buluş üzerindeki hak paylaşımları için tüm buluşçuların imzalamış olduğu BBF'de belirtilen oranlar esas alınır.

**8.2.5** Buluş sahibi bildirimde bulunmaksızın patent/faydalı model ya da tasarım başvurusu yapmışsa, geciktirmeksizin başvuru evraklarıyla birlikte başvuru yapıldığına dair bildirimini TTO'ya yapar. Buluş sahibinin bildirimde bulunmaması nedeniyle üniversitenin uğrayacağı her türlü hak kaybı ve zarardan buluş sahibi sorumludur.

## **8.3 Başka Üniversite Akademisyeni Ortaklı Buluş**

**8.3.1** Buluş sahiplerinden bir ya da daha çoğu buluş bildirimini yapılan tarihte başka bir üniversitenin akademik personeli ise bağlı bulunduğu üniversiteye yazılı olarak bildirim yaptığı tarihi ve varsa bildirim sonucunda alınan kararı, BBF ile birlikte TTO'ya bildirir.

## **8.4 İŞLETME SAHİBİ YA DA ORTAĞI OLAN ARAŞTIRMACI VE ÜNİVERSİTE ÇALIŞANLARININ BİLDİRİMİ**

**8.4.1** Herhangi bir işletmeye sahip ya da ortak olan araştırmacı ve üniversite çalışanları bir buluş gerçekleştirdikleri zaman BBF ile birlikte TTO'ya bildirirler.



**8.4.2** TTO'ya yapılan bildirimde buluşun, işletmenin kaynaklarını kullanarak işletmenin faaliyet alanında yapıldığını ve üniversite kaynaklarının kullanılmadığını gösteren serbest buluş olduğunu ispatlayıcı belgeler de eklenir.

## **8.5 NEVŞEHİR HACI BEKTAŞ VELİ ÜNİVERSİTESİ BİLİMSEL ARAŞTIRMA PROJELERİ (BAP) DESTEKLİ PROJELERDE BİLDİRİM**

**8.5.1** Nevşehir Hacı Bektaş Veli Üniversitesi Bilimsel Araştırma Projeleri (BAP) Birimi tarafından desteklenen projelerden buluş ortaya çıkması durumunda projede yer alan araştırmacılar ve proje detayları da BBF'ye eklenerek TTO'ya bildirimde bulunulur.

## **8.6 KAMU DESTEKLİ PROJELERDE BİLDİRİM**

**8.6.1** Kamu destekli projeler kapsamında gerçekleştirilen deneysel çalışmalar, araştırma geliştirme ve benzeri faaliyetler sırasında ortaya çıkan buluşlar, kamu destekli ortaya çıkan buluşlar olarak kabul edilir.

**8.6.2** Kamu destekli projelerin başvuru/kabul aşamasında imzalanacak sözleşme hükümlerinde geçen Fikrî ve Sınai Mülkiyet Hakları ile ilgili olarak TTO'nun görüş ve önerileri alınabilir.

**8.6.3** Kamu kurum ve kuruluşları tarafından desteklenen projelerde ortaya çıkan buluşlar, destek sağlayan kuruma ve TTO'ya ayrı ayrı bildirilir.

## **8.7 ÜÇÜNCÜ TARAFLAR İLE YÜRÜTÜLEN ÇALIŞMAŞARDA BİLDİRİM**

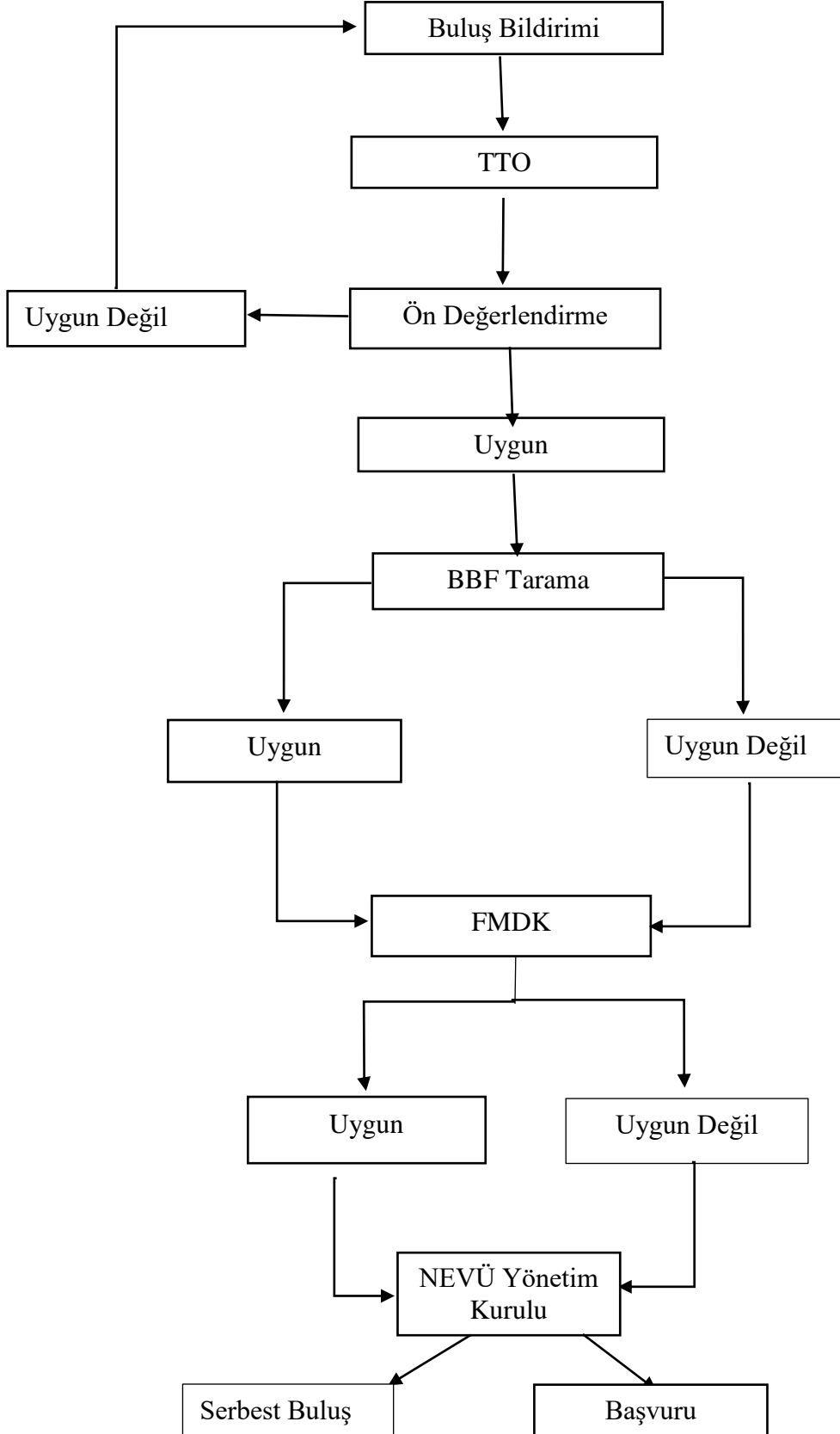
**8.7.1** Araştırmacıların ve üniversite çalışanlarının belirli bir sözleşme ve/veya proje kapsamında üçüncü taraflarla yapmış oldukları çalışmalar sonucunda ortaya çıkan buluşlar üçüncü taraflara ve TTO'ya ayrı ayrı bildirilir.

**8.7.2** Söz konusu bildirimde üçüncü taraflar ile imzalanan sözleşmelerin ve/veya projelerin bir nüshası da eklenir.

## **8.8 DEĞERLENDİRME İŞ AKIŞ ŞEMASI**

Fikrî hak başvurusu için tanımlanmış olan iş akış süreci şeması aşağıdaki Şekil 1'de verilmiştir.

Şekil 1: Fikrî hak başvurusu iş akış şeması



**8.8.1** Buluş bildiriminin TTO'ya ulaşmasıyla süreç başlar.

**8.8.2** TÜBİTAK Projesi sonucu buluş ortaya çıkması durumunda, buluş sahibi Fikrî Ürün Bildirim formu ile TÜBİTAK'a buluş bildiriminde bulunur.

**8.8.3** Buluşun TÜBİTAK tarafından sahiplenilmesi durumunda buluş sahibi TTO'ya buluş ile ilgili bilgi verir.

**8.8.4** Buluş sahibi BBF'yi tarihli ve imzalı bir şekilde doldurarak TTO'ya iletir.

## **ÜÇÜNCÜ BÖLÜM**

### **ÇEŞİTLİ VE SON HÜKÜMLER**

#### **Yürürlük**

#### **MADDE 9.**

**9.1** İşbu politika .....tarih ve .....sayı ile Nevşehir Hacı Bektaş Veli Üniversitesi Senatosunda kabul edilmiş ve yürürlüğe girmiştir.

**9.2** Üniversite, araştırmacılar ve üçüncü taraflar arasında daha önceki tarihlerde yapılmış olan her türlü anlaşma, bu anlaşmaların imzalandığı tarihte yürürlükte olan mevzuata tabidir.

#### **Yürütme**

**MADDE 10.** Bu politika ve esaslara ilişkin hükümleri Nevşehir Hacı Bektaş Veli Üniversitesi Rektörü yürütür.